



DIAGNÓSTICO DE SITUACIÓN

para una Euskadi sostenible en 2020.

- Resumen ejecutivo -

DOCUMENTO DE TRABAJO

Fecha 25/01/2011

Este informe es un documento de trabajo y sus versiones definitivas se encontrarán disponibles en www.ecoeuskadi2020.net una vez finalizado el proceso de contraste y participación pública.

*Eusko Jaurlaritza - Gobierno Vasco.
Secretaría Técnica. Sociedad Pública, Ihobe.*



Resumen ejecutivo

1 Introducción: EcoEuskadi 2020.

¿Para qué EcoEuskadi 2020?

Un modelo exitoso de desarrollo en el pasado...

...pero insostenible a largo plazo

EcoEuskadi 2020 pretende ser la hoja de ruta que garantice la transición hacia escenarios futuros más sostenibles. Para ello se hace necesario reflexionar sobre aspectos de prosperidad económica, equidad y cohesión social, y protección del medio ambiente utilizando como horizonte temporal el año 2020. El resultado de esta reflexión, contribuirá a orientar las políticas públicas en Euskadi en clave de sostenibilidad

Euskadi ha seguido una trayectoria destacada de crecimiento en sus 30 años de autogobierno. Así lo avalan los indicadores económicos, sociales y ambientales, que muestran una rápida convergencia en gran parte de ellos con la media europea y que en otros, como la renta per cápita (en términos de paridad de compra), le ha permitido situarse en el pelotón de cabeza de las economías europeas.

Este proceso ha avanzado a impulso de un conjunto de políticas razonablemente coherentes, centradas en el desarrollo industrial, la corrección de los desórdenes ambientales y las políticas de protección social. Como lacra más evidente, permanece la necesidad de erradicación definitiva de la violencia terrorista y la adopción sin ambages por parte de todos los colectivos de las vías pacíficas, el diálogo y el consenso social como instrumentos exclusivos para la resolución de las diferencias políticas.

Pero los éxitos del pasado nunca han garantizado la ausencia de problemas en el futuro. La grave crisis financiera global surgida en 2008 pone nuevamente en evidencia la precariedad de la senda de crecimiento.

A más largo plazo se dibujan claramente **cambios en el entorno** que ponen en peligro la continuidad del modelo de crecimiento seguido hasta ahora. Tres aparecen de manera destacada en el horizonte:

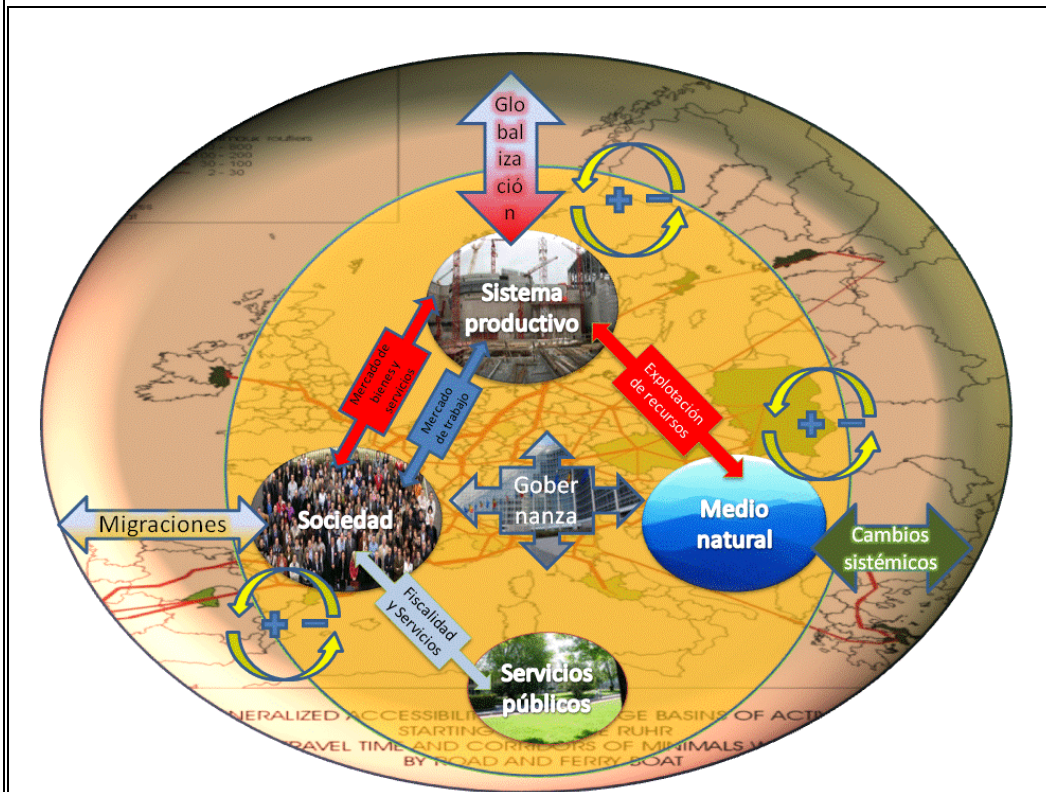
- Los **cambios demográficos** que, se traducen en un alargamiento de la vida humana fruto del éxito pasado y en una reducción de la tasa de fecundidad pueden poner en peligro el relevo generacional.
- La **competencia creciente** entre un número cada vez mayor de países por unos **recursos limitados** (agua, materias primas, energía, alimentos, recursos marinos...) que nos lleva hacia el agotamiento a escala planetaria de las materias primas que alimentan el sistema productivo, en un contexto de globalización de la competencia empresarial.
- El **cambio climático**, provocado principalmente por el elevado consumo de combustibles fósiles.



*Nuevas res-
puestas y re-
querimientos*

Estas tres amenazas se unen a un cuarto desafío internacional que no es nuevo: La existencia de situaciones de pobreza extrema en países sin perspectivas de desarrollo, generará flujos migratorios forzados hacia los países desarrollados.

Estas tendencias que marcan el largo plazo ponen de manifiesto lo que ya era evidente anteriormente: la estrecha interrelación existente entre el sistema productivo, el entorno natural y la calidad de vida. Esa interrelación entre los tres ámbitos marca el terreno de juego y los límites -la sostenibilidad- del crecimiento



Obviamente, los cambios también generan oportunidades (desarrollo de energías renovables, nuevas tecnologías apenas vislumbradas, globalización y movilización de talento mundial...) y estimulan el desarrollo científico y tecnológico que permitirá alumbrar nuevos sectores, nuevos productos, nuevas tecnologías, en suma, nuevas respuestas.

Los cambios que se avecinan superan en alcance y en velocidad de implantación a los experimentados en las décadas precedentes. Se trata de cambios tecnológicos, económicos y sociales que trastocan profundamente las reglas de juego imperantes hasta el momento y que requieren una respuesta activa por parte de todos los agentes sociales: Ciudadanía, organizaciones sociales y empresariales, y Administraciones Públicas.

La capacidad de innovar con éxito para adaptarse a los cambios requiere también cultivar los valores sociales apropiados para favorecer este proceso.



*Metas de la
Estrategia Eu-
ropa 2020*

2 Escenarios 2020 y más allá. Un Mundo en rápido proceso de cambio.

Tras la evolución de la Estrategia de Lisboa, la **Unión Europea** ha formulado una Estrategia 2020 en busca de un crecimiento inteligente, sostenible e integrador, haciendo más visible que en las precedentes formulaciones, la incorporación del vector de sostenibilidad a las tres dimensiones del desarrollo: económico, ambiental y social.

Como metas cuantitativas se pretende aumentar la población empleada y el esfuerzo investigador, reducir el fracaso escolar y el número de personas en situación o riesgo de pobreza, y alcanzar el objetivo 20/20/20 en materia energética y de cambio climático (aumento de eficiencia, penetración de energías renovables y reducción de gases de efecto invernadero).

Escenarios Macroeconómicos

	2011	2012	2013	2014	2015	2016	2017	2018	2019	2020
TOTAL MUNDIAL	4,1	4,1	4,6	4,3	4,1	4,3	3,5	3,1	2,9	2,8
ECONOMÍAS DESARROLLADAS	2,2	2,4	2,7	2,4	2,2	2,7	1,7	1,4	1,2	1,1
EEUU	2,7	2,8	3,0	2,3	2,1	2,6	1,7	1,4	1,3	1,3
Japón	2,2	1,9	2,2	2,4	2,7	3,1	2,0	1,3	1,0	0,9
UNION EUROPEA	1,2	2,0	2,6	2,4	2,2	2,7	1,6	1,4	1,2	1,0
España	0,5	0,9	1,3	1,5	2,1	2,3	2,1	1,7	1,6	1,3
CAPV	1,5	1,8	1,9	2,2	2,3	2,4	2,1	2,0	2,0	1,8
ECONOMÍAS EN DESARROLLO	6,3	6,2	6,8	6,7	6,3	6,1	5,6	5,3	5,0	4,8
LATINOAMERICA	3,9	4,0	5,2	4,8	4,5	4,5	3,9	3,8	3,8	3,9

Fuente: Gobierno Vasco, Dirección de Economía y Planificación, modelo Euskadi S21 y CEPREDE

*Un escenario
de crecimiento
económico más
lento...*

*... con incre-
mento del gas-
to social en un
marco presu-
puestario res-
trictivo*

*Una nueva
competitividad*

Las previsiones macroeconómicas para la década inmediata auguran un crecimiento de la **economía vasca** menor que el alcanzado en la década precedente, en un entorno de crecimiento igualmente lento de las economías occidentales (UE, EEUU, Japón). Pero el crecimiento mundial seguirá siendo alto, impulsado esta vez por las grandes economías en desarrollo y, especialmente, por China, India y Brasil, convertidos en los nuevos motores del crecimiento mundial.

La crisis 2008-2011 ha supuesto un fuerte endeudamiento de las Administraciones Públicas vascas por la caída de la recaudación y el incremento del gasto social. La vuelta a la ortodoxia financiera requiere una contracción del gasto público mientras que el gasto social seguirá aumentando, por causa no ya de la crisis sino del envejecimiento de la población, el aumento consiguiente de la dependencia y la universalización de los derechos sociales.

A la vista de las amenazas resultará clave adecuar la estructura productiva a las exigencias de una competitividad orientada hacia un mundo bajo en carbono, eficiente en el uso de materiales, desmaterializado en proporción creciente y cuya competitividad internacional requiere una adecuada inserción en los mercados mundiales, construyendo ventajas competitivas globales.

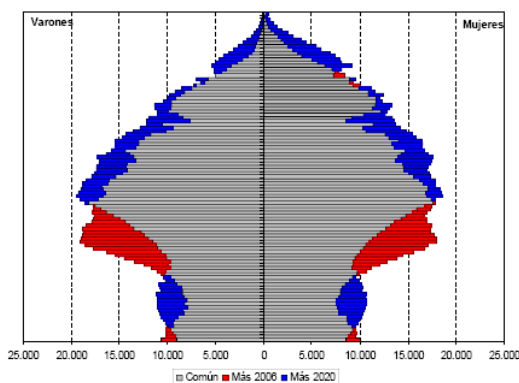
El crecimiento futuro deberá depender más de un incremento del valor añadido por persona que de un aumento cuantitativo del número de personas en el mercado laboral ya que la caída de la natalidad llevará a un descenso de población en las proximidades de 2030.



Ligero crecimiento demográfico por efecto de la inmigración

La esperanza de vida al nacer ha subido casi 8 años desde 1980 y en esta década subirá otros dos años más. Sin embargo, la brusca caída del número de descendientes por mujer ha producido una inversión de la pirámide demográfica vasca, que a que en los últimos años ha experimentado un ligero crecimiento, sigue muy alejada de los 2.1 descendientes por mujer que se consideran como la tasa de reposición demográfica.

Figura 1. Pirámide de población 2006-2020



El estancamiento poblacional del último cuarto de siglo se ha superado (+4,8% en 2001-2010) gracias a la inmigración extranjera recibida en la primera década de este siglo. Con un crecimiento económico esperado más lento, las tasas de inmigración disminuirán, pero la población seguirá creciendo aunque a tasas menores (+2,3% en 2020).

y aumento notable de la tasa de dependencia económica

En consecuencia, en ausencia de otras medidas, Euskadi seguirá con el progresivo envejecimiento de su población, lo que tiene profundas implicaciones económicas y sociales. Así, en 2020 la población potencialmente activa (entre 16 y 64 años) se habrá reducido un 6%, mientras que la población con más de 65 años habrá aumentado un 18%. Por tanto la relación entre población económicamente dependiente versus población potencialmente activa habrá aumentando notablemente: del 29% se habrá pasado al 36%. Esta dinámica se acentuará en los años siguientes.

Mejora insuficiente del entorno ambiental

En el terreno **ambiental** las transformaciones en marcha permiten vaticinar que seguirá avanzando la calidad ambiental y que continuará el desacoplamiento de las emisiones de GEI, iniciado en 2002. Pero en el terreno energético apenas se logrará una ligera reducción del consumo energético y de la dependencia de las energías fósiles. Esta reducción provendrá en su caso del aumento de la eficiencia energética, en particular en el hogar y en el transporte privado.

Insuficiente desacoplamiento energético

En ausencia de innovaciones radicales, difíciles de conseguir a corto plazo, el consumo de materiales y la generación de residuos se estabilizarán.

Mayor equilibrio y paz social

En el terreno **social** la eliminación definitiva de la violencia terrorista supondrá la mejora más relevante. Euskadi será también socialmente más diversa, heterogénea y multicultural.

El desarrollo de las políticas sociales permitirá mantener la cohesión social dentro de los parámetros tradicionales de solidaridad y ausencia de grandes desigualdades característicos de la sociedad vasca.

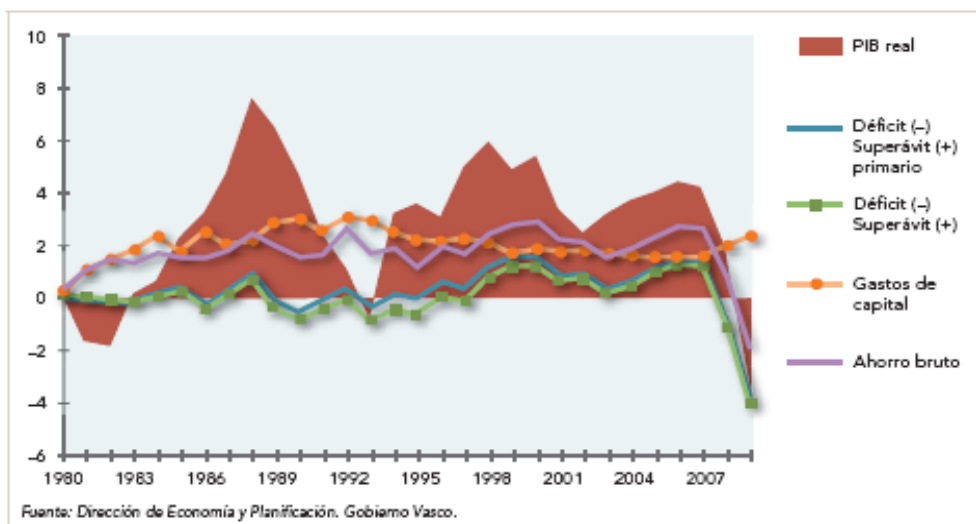


Un avance firme hacia políticas de conciliación familiar y de reparto equitativo de cargas familiares permitirá una adecuación a las nuevas realidades de la familia y del trabajo, lo que podría a su vez facilitar una recuperación mayor de las tasas de fecundidad.

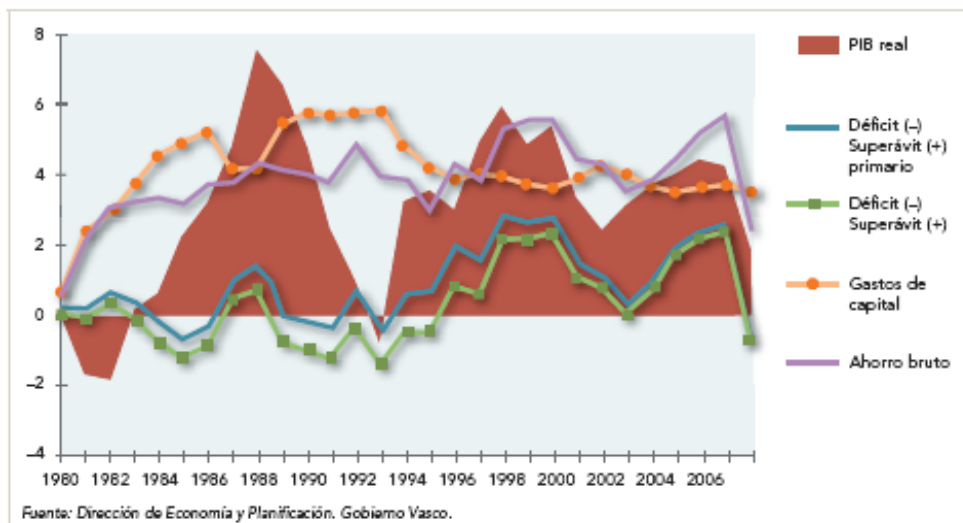
Ahorro, gastos de capital y déficit. Gobierno Vasco 1980-2009

Papel contracíclico del sector público

Alteración sustancial de las finanzas públicas al inicio de la década 2010-2020



Ahorro, gastos de capital y déficit. Comunidad Autónoma Vasca 1980-2009





3 Los riesgos para la sostenibilidad: Situación, actuaciones y perspectivas en Euskadi

3.1 Modelo productivo, empleo y competitividad. Euskadi en la economía global.

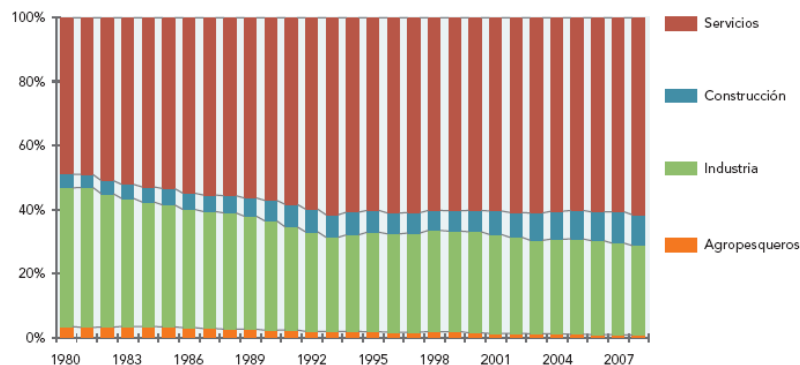
Interrelación entre el sistema productivo, el sistema ambiental y el sistema social

El sistema productivo produce los bienes y servicios necesarios para lograr un nivel de bienestar dado y al mismo tiempo proporciona empleo a las personas. El buen o mal uso que la tecnología empleada hace de los recursos naturales (materias primas, suelo, energía) es el detonante de una serie de impactos ambientales (emisiones contaminantes y vertidos al aire, agua y suelo, generación de residuos, agotamiento de materias primas,...). Además, la estructura productiva y la tipología de empresas determinan la distribución de la renta y contribuyen en primera instancia a la forja de una sociedad más o menos igualitaria.

La industria, mantiene su liderazgo en el sistema productivo vasco

La estructura productiva de la CAPV se caracteriza, desde los albores de la revolución industrial, por el predominio de las actividades industriales. A pesar de la reducción de su aportación, sobre todo en los años 80, aún hoy en día generan un 28% del PIB a precios de mercado, muy por encima de España (17%), de la media europea (20%), e, incluso, de Alemania (26%).

DISTRIBUCIÓN DEL VAB POR GRANDES SECTORES En € corrientes



Predomina el sector del Metal: Metalurgia, Maquinaria y equipos, Material del transporte, y Material eléctrico representan 58% del VAB industrial.

...compatible con una terciarización creciente de la economía

Fuente: A.Alberdi, "Economía vasca 1980-2010", Ekonomiaz 2010.

Se trata de actividades orientadas mayoritariamente hacia el propio sector productivo (bienes de equipo, componentes, productos intermedios), con un componente mucho menor de industrias de bienes de consumo.

...y una reducción drástica del sector primario

Pero paralelamente los Servicios a empresas y los Servicios financieros se han expandido fuertemente (los primeros ganan 6 puntos desde 1980, y los segundos, 3). La externalización de actividades anteriormente desarrolladas dentro de los establecimientos industriales; y la transformación de modelos de negocio desde la producción de bienes a la prestación de servicios, permite hablar de una nueva industria, cuyo peso es mayor que el de los sectores clasificados como estrictamente industriales.



La especialización sectorial y los procesos utilizados explican su uso intensivo de materiales y energía

y la importancia de acceder a los mercados exteriores

También los servicios asociados al consumo suben 3,7 puntos, debido al desarrollo de los Servicios educativos (1,8 puntos) y sanitarios (2,2 puntos). El sector primario, en cambio, pierde peso de manera inexorable, hasta quedar por debajo del 1%.

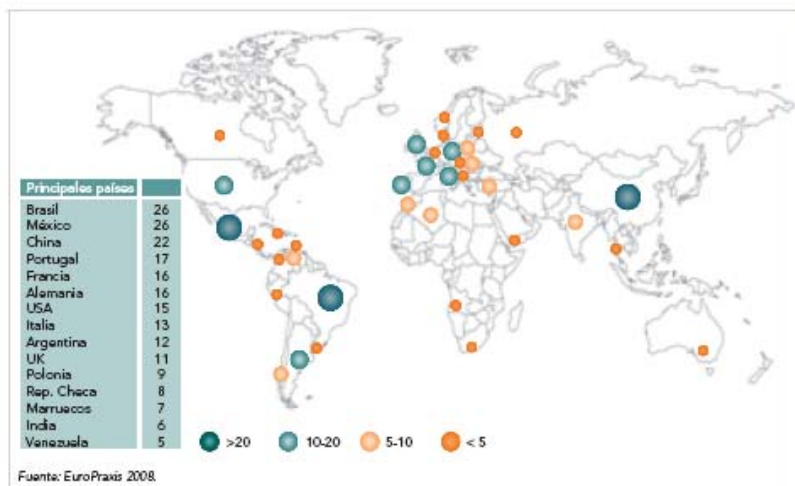
Su especialización le hace depender en un muy alto porcentaje de los mercados exteriores a la CAPV (resto del Estado y del extranjero), tanto para el abastecimiento de materias primas, como para la colocación de sus productos.

La actividad exportadora e importadora es creciente:

- El alto grado de apertura al comercio internacional en sentido estricto refleja la competitividad de la industria vasca, con un saldo habitualmente positivo en su balanza de pagos.
- Las exportaciones están dominadas por los sectores metalúrgicos, pero también los Derivados de petróleo. Nueve partidas arancelarias representan algo más de un tercio del total exportado. Entre las importaciones los productos energéticos ocupan los primeros puestos (un tercio del total).
- Las exportaciones llegan a casi todos los países del mundo, pero se concentran en pocos: Francia y Alemania representan 30% de las exportaciones vascas. China ocupa la posición catorce, Brasil la dieciseis e India la veintiuna.
- En importaciones, el número de países es algo menor pero también extenso y concentrado geográficamente. Francia y Alemania representan 21%, pero Rusia e Irán ocupan el puesto primero y sexto. China asciende a la posición quinta.

Logística internacional y conectividad global son requisitos clave para mantener la competitividad global de las empresas.

PRESENCIA INTERNACIONAL DE LOS GRUPOS EMPRESARIALES VASCOS EN 2007



Pero el comercio internacional es sólo el primer paso: La implantación productiva es, de manera creciente, una etapa necesario para aprovechar las ventajas de la globalidad:

- i. accediendo a mercados de gran dimensión para los que la exportación no resulta competitiva;



- ii. deslocalizando producciones que ya no resultan competitivas o rentables en el País Vasco; y
- iii. aprovechando recursos y ventajas locales que ya no se limitan únicamente a materias primas o mano de obra barata.

Las empresas avanzadas (empresas extendidas) gestionan globalmente la cadena de valor distribuyendo las actividades en red, incluyendo actividades sofisticadas como el diseño o la propia I+D.

El País Vasco se posiciona como la segunda comunidad autónoma más internacionalizada de España, tras Madrid y por delante de Cataluña en base a las inversiones realizadas. Pero su presencia en las economías de mayor crecimiento (como China o India) no es muy destacable.

Los procesos de crisis y de ajuste han sido frecuentes

Los procesos de adaptación tecnológica, económica y social son continuos, y su ausencia se traduce en crisis cíclicas que destruyen empresas y empleo. Tras la dura reconversión en los ochenta y severa recesión al inicio de los noventa, el énfasis en la competitividad dio lugar a un nuevo tejido productivo menos concentrado, más sofisticado y abierto a la competencia exterior que finalmente absorbió el paro masivo y ha permitido alcanzar la convergencia en renta y en empleo con Europa, abriendo una nueva etapa en busca de la tercera convergencia, la convergencia en I+D+i.

y seguirá habiendolos en el futuro inmediato

Pero a pesar de los buenos resultados alcanzados, los procesos de ajuste seguirán siendo necesarios y las crisis volverán, como lo confirma la crisis inmobiliaria y financiera actual.

La clave por la que apuesta la Unión Europea radica en pasar de la innovación a la **ecoinnovación**, dando respuesta al desafío energético (**economía baja en carbono**) y a la **desmaterialización** de la producción en un contexto de **competencia globalizada**. Un gran salto adelanta en materia de Ciencia, Tecnología e Innovación

- Un impulso reforzado a la innovación empresarial y al emprendedurismo
- Una capacitación paralela de la población activa.

Para dar este salto resulta vital el apoyo prestado por el sistema de Ciencia-Tecnología que hasta ahora ha apostado por

- Construir capacidad de investigación y desarrollo casi desde cero
- Consolidar el presente impulsando nuevos sistemas de fabricación (manufacturas de alto rendimiento, nuevos materiales, TICs) y los servicios (Turismo, Lengua, Comercio, Seguridad alimentaria).



...contamos con sectores relativamente maduros

Innovación insuficiente aunque estamos en el camino

Con pocas iniciativas emprendedoras de alto impacto

El futuro irá de la mano tanto de sectores tradicionales con capacidad de reinventarse como de nuevos sectores emergentes

El progreso del sector productivo requiere una evolución paralela de la población activa

Contar con personas cada vez más cualificadas, creativas, con capacidad de aprender, innovar y adaptarse a lo largo de toda la vida

- Diversificar el tejido productivo, apostando por nuevos sectores intensivos en conocimiento, dependientes de una fuerte cultura de I+D+i (biociencias, nanociencias, energías alternativas, transporte inteligente, ecoinnovación, investigación social) y el fomento de la investigación estratégica a través de los centros de investigación cooperativa (CIC) y de los centros de excelencia investigadora (BERC).

Los sectores industriales son en su mayoría (58%) de nivel tecnológico medio bajo o bajo, mientras que los altos o medio-altos sólo representan el 28% del PIB industrial, sin perjuicio del nivel más sofisticado que pueden alcanzar empresas individuales.

Y a pesar de los esfuerzos desplegados hasta ahora, los niveles de **innovación** son insuficientes: Sólo 20% del total de establecimientos productivos se consideran innovadores (de tipo tecnológico, comercial u organizativo). El porcentaje es más alto en Industria (26%) y si se considera únicamente a las empresas de 10 o más empleos (entre el 30% y el 60%).

Y aunque la **actividad emprendedora** de Euskadi comparada con la de otros países resulta acorde con su nivel de prosperidad económica, los resultados se concretan en iniciativas de bajo o medio-bajo impacto en términos de innovación, internacionalización y crecimiento. Posiblemente la falta de grupos empresariales importantes limita la capacidad de actuación tecnológica e internacional

El futuro depende tanto de sectores tradicionales con capacidad de reinventarse como de nuevos sectores emergentes:

- Sectores tradicionales con futuro como Metal, Automoción, Construcción naval, Electrodomésticos, Maquina-Herramienta, Construcción ferroviaria, Papel, Química, Transportes y Sanidad
- Sectores nuevos tales como Energía, Tics y electrónica, Aeronáutica, Turismo y Servicios Sociales
- Sector emergente tales como Biociencias.

La necesidad de innovar continuamente, el desarrollo de nuevos sectores y los eventuales procesos de deslocalización y globalización de las implantaciones empresariales requiere contar con **personas creativas, con capacidad de aprender, innovar y adaptarse a lo largo de toda su vida profesional.**

La capacidad de generar más riqueza depende de los recursos humanos disponibles y de su productividad.

- En el pasado reciente la población activa ha aumentado a pesar de no haber aumentado la población, por la incorporación de la mujer al mercado de trabajo y, posteriormente, por la inmigración.
- En el futuro inmediato la estructura de la pirámide demográfica plantea interrogantes sobre el reemplazo generacional de la población ocupada. Proyectos clave se resienten por la falta de profesionales especializados.

La mejora generalizada del nivel de vida requiere que el sistema productivo genere puestos de trabajo de cualificación y remuneración crecientes.



El desempleo actual afecta sobre todo la juventud

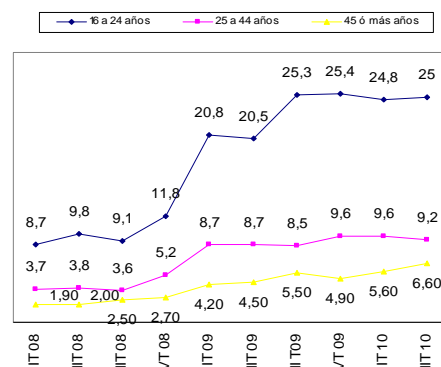
El mercado de trabajo tiene serias deficiencias de subocupación y de precariedad.

La formación de la población ocupada ha mejorado sustancialmente

Desde el punto de vista social, el riesgo mayor del sistema productivo proviene de su eventual incapacidad para generar empleos en cantidad y calidad (satisfacción profesional) para cubrir las necesidades de su población.

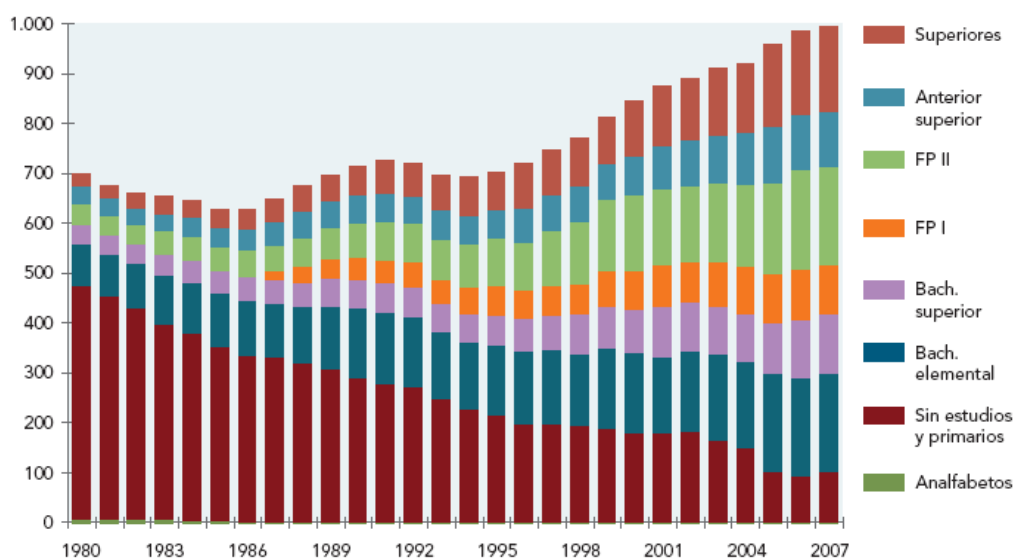
Pero junto con el paro, el principal problema de sostenibilidad es la subocupación y la precariedad. La subocupación implica un **desajuste objetivo entre formación y ocupación**.

Evolución de la tasa de paro por estratos de edad



- Una de cada cuatro personas de 30 a 34 años tiene estudios superiores (las mujeres superan a los hombres en 8 puntos).
- El nivel educativo de la población vasca de entre 20 y 24 años (porcentaje con al menos estudios secundarios) está algo por encima de la media europea y es alto comparado con la media española (la supera en 18 puntos). Pero llama la atención que, frente a la línea ascendente que se observa en la media europea, en el caso vasco se haya producido un retroceso sustancial desde 2001, tanto en hombres como en mujeres.
- La revisión de PISA sitúa a la población estudiante vasca de 15 años en un nivel medio en términos de su aptitud lectora, algo más destacada en matemáticas y menos que la media en ciencias, aunque siempre por delante de la media española (sin ser líderes).

FORMACIÓN DE LA POBLACIÓN OCUPADA (1980-2007)



Fuente: MIE.



El sistema consume materias primas y naturales que en su mayoría proceden del exterior de la CAPV.

Riesgos de desplazamiento competitivo y de agotamiento de recursos

La eficiencia material mejora

En el proceso de producción se generan emisiones y vertidos contaminantes

Que se van eliminando mediante la normativa de control

3.2 Producción y consumo sostenibles. Materias primas. Residuos y reciclaje

El sistema productivo procesa materias primas o naturales para convertirlas en bienes y servicios directamente aprovechables por la ciudadanía y otras empresas. Por su estructura, la industria vasca es intensiva en materiales y en energía.

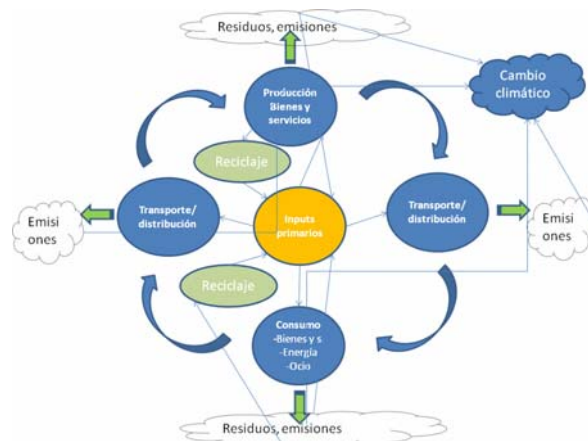
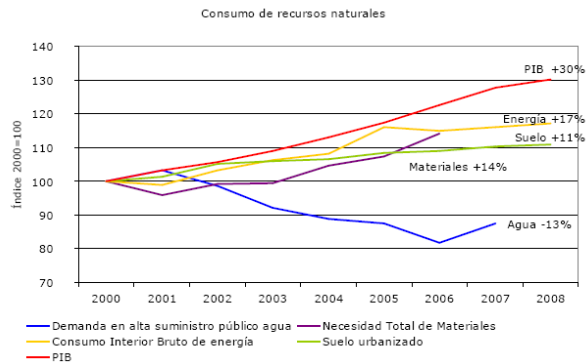
Al carecer de recursos propios la seguridad en el suministro (disponibilidad) a precios competitivos se convierte en una cuestión de vital importancia. La rápida industrialización de terceros países añade tensiones de mercado que eventualmente pueden llevar a la deslocalización de las empresas afectadas. Por tanto la **eficiencia energética** y, en general, la **ecoeficiencia** resultarán determinantes de la futura competitividad empresarial.

Aunque el consumo total de materiales (117 toneladas por habitante) mantiene la tendencia alcista, hay un desacoplamiento relativo respecto del PIB, ya que, con oscilaciones, la eficiencia material total (Necesidad total de materiales por PIB) se mantiene esencialmente en los niveles del año 2001.

Los procesos de producción y consumo dan lugar a vertidos (contaminación de suelos, agua, aire) y afecciones al entorno (deterioro del paisaje, artificialización del entorno natural, alteración de hábitats naturales) y generan residuos (durante el proceso productivo o en las etapas de distribución al mercado y posterior utilización por parte de los usuarios finales).

Eventualmente pueden producir riesgos para la salud en los procesos extractivos o productivos (ruido, accidentes laborales, etc.) o por la incorporación de sustancias a los productos (colorantes, conservantes, etc.). La normativa regula los procesos para reducir los impactos al mínimo.

Evolución del consumo de recursos naturales. CAPV 2000-2008





La calidad ambiental está mejorando

... el aire está mejorando

...así como el agua de consumo y baño

...aunque el estado de las aguas naturales

...y de las muy modificadas es manifiestamente mejorable

La **calidad ambiental** está evolucionando favorablemente, con alguna excepción.

Evaluación ambiental integrada. 2009

Objetivos estratégicos	Tendencia
1. Aire Limpio	
2. Buena calidad del agua	
3. Prevenir y corregir la contaminación del suelo	
4. Consumo responsable de los recursos naturales	
5. Fomentar un consumo y una producción energética sostenible	
6. Reducción de residuos y vertido cero sin tratamiento	
7. Mantener nuestra biodiversidad biológica	
8. Hacia un nuevo modelo de gestión de la movilidad	
9. Lograr un uso equilibrado del territorio	
10. Limitar las emisiones de gases de efecto invernadero	
11. Adaptación al cambio climático	

Así, la calidad del **aire**, con una importante reducción de la concentración media anual de partículas. En emisiones de NOx y COVMN la evolución es menos satisfactoria.

La calidad del **agua** ha mejorado también, con distintos resultados según tipos:

- El agua de consumo para 94% de la población es satisfactoria. Se está avanzando en el compromiso de que 97% de la población esté servida por instalaciones de depuración de aguas residuales urbanas. En 2008 estaban en funcionamiento para 85% de la población y en construcción para el resto.
- Las aguas de baño han mejorado, con sólo un 3% de puntos de muestreo que no alcanzan la calificación de buena o aceptable.
- El estado de la calidad de los ríos es bastante estable, con 45% de las 93 masas de agua consideradas naturales en buen estado ecológico, 24% moderado y 31% deficiente o malo.

- En lo relativo a aguas litorales, la evolución ha sido muy positiva, y la situación se considera en general buena o muy buena, aunque queda bastante por mejorar en el estado ecológico. En las aguas estuáricas, la degradación es mayor, pero ha habido una mejora sustancial en el periodo 1995-2008.
- El estado ecológico global de los lagos y humedales en el ciclo hidrológico 2007-2008 es insatisfactorio, ya que 37% cuenta con un nivel deficiente o malo, frente un 37% con buen estado y 26% en estado ecológico moderado.
- Las masas de agua artificiales y muy modificadas, situadas en entornos urbanos e industriales, tienen una valoración mala, con retroceso en sus índices físico-químicos y biológicos en 2008 (último año disponible).
- Finalmente, el 100% de las masas de agua subterránea se encuentra en buen estado cuantitativo, mientras que 7% de las masas no cuenta con buen estado químico por contaminación de origen industrial o agrícola.



• **Generación y tratamiento de residuos**

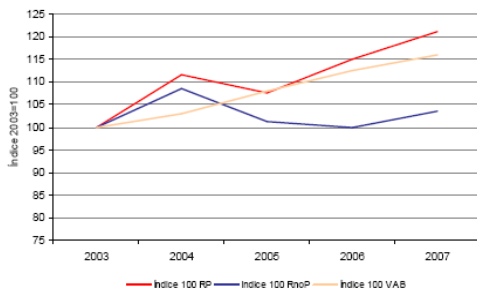
Los residuos industriales crecen menos que PIB industrial (salvo los peligrosos)

También crecen los residuos urbanos por habitante

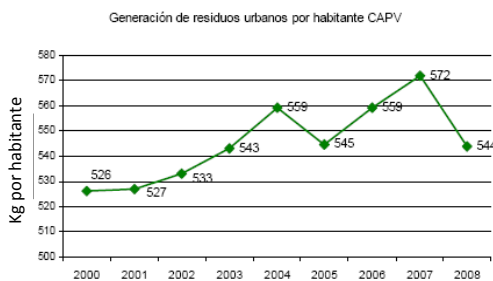
A pesar del aumento del reciclaje, debe acelerarse la valorización total de los residuos

Se requieren mejoras radicales "ecoinnovadoras" para lograr la desmaterialización de la producción y del consumo

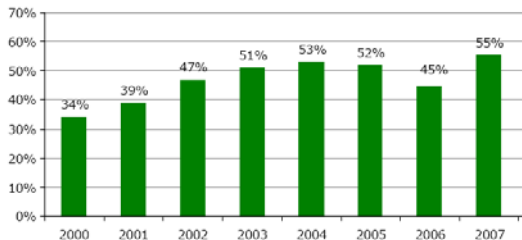
Residuos industriales



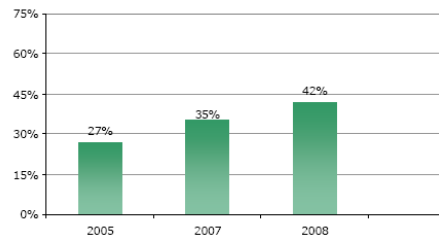
Residuos urbanos



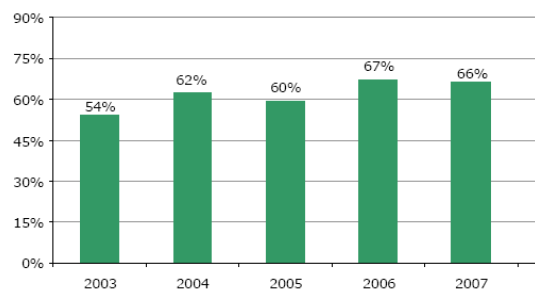
Valorización de residuos peligrosos



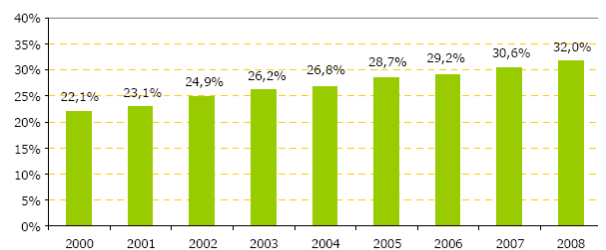
Reciclaje de residuos de construcción y demolición



Reciclaje de residuos industriales no peligrosos



Porcentaje de reciclaje de residuos urbanos



La reducción del consumo por mejoras en la eficiencia productiva, el reciclaje y la reutilización está permitiendo mejorar los ratios de consumo y desarrollar al mismo tiempo nuevas competencias tecnológicas. Francia, Alemania y Reino Unido se sitúan entre los países con mayor productividad de los recursos, mientras que España ocupa la cuarta posición por la cola en la UE-15, tras Grecia, Portugal y Finlandia.



Crece la prioridad ambiental entre la ciudadanía

La huella ecológica del sistema productivo vasco es de 4,66 hectáreas globales por habitante en 2001. Esto supone que si todos los habitantes del planeta siguiesen las mismas pautas de consumo que los habitantes de la Comunidad Autónoma del País Vasco, la superficie del planeta debería ser 2,5 veces mayor. El sector pesquero es una muestra del agotamiento de los recursos.

Finalmente, el flujo de materiales (entradas y salidas) genera un intenso movimiento de transporte y la necesidad de contar con infraestructuras a la medida de tales flujos.

El papel del consumidor responsable

Una de cada tres personas en la CAPV manifiesta estar muy preocupada por el medio ambiente, y más de un 65% de la población se muestra dispuesta a modificar sus hábitos de consumo.

La protección y conservación del medio ambiente es un objetivo prioritario para cada vez más personas de la CAPV (4º lugar tras la creación de riqueza y aumento del empleo, la reducción de la pobreza y la reducción de la conflictividad política y social). Una de cada cuatro personas lo sitúa en el primer lugar entre los objetivos a 10 años.

Las tres medidas que la población considera más eficaces para resolver los problemas ambientales son la concienciación general y unas leyes más estrictas que a su vez sean mejor aplicadas.

Por su parte la ciudadanía tiene una mayor disposición a colaborar más en la clasificación de residuos y basuras para su posterior reciclaje, usar en mayor medida el transporte público y disminuir el consumo de energía en el hogar.

3.3 Cambio climático y modelo energético.

Sectores relevantes son intensivos en energía (vg. metalurgia)

Se han sustituido los combustibles más pesados por gas natural

Y ha mejorado la eficiencia energética en la industria,

Pero Transportes y el sector residencial son muy poco eficientes energéticamente

Aunque se cuenta con sectores de alto consumo energético (vg. siderurgia), la intensidad energética media (por unidad de PIB) está por debajo de la media EU-27, Industria (44%) y Transportes (34%) son los grandes sectores consumidores. El sector residencial absorbe el 12%, Servicios el 8% y el Primario no llega al 2%

Es destacable el descenso en el peso relativo del petróleo, del carbón y de las importaciones eléctricas como fuentes energéticas primarias en el mismo período, a favor del gas natural y, en menor medida, de las energías renovables. El petróleo deja de ser la fuente principal (50% en 2000 frente a 40,1% en 2009), cediendo el protagonismo al gas natural (que sube de 21% al 47,1% en el mismo lapso de tiempo).

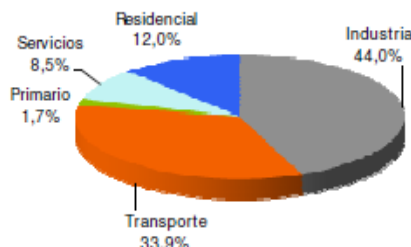
El petróleo sigue siendo el proveedor casi exclusivo del sector de transportes. En la industria apenas cubre el 7% de la demanda y 16% en el sector residencial, habiendo sido desplazado por el gas natural.

Gracias a la política de sustitución y eficiencia energética seguida en los años anteriores, y a la propia modificación de la estructura productiva, la evolución del consumo en los últimos años refleja un relativo desacoplamiento con relación a la evolución del PIB: la demanda energética total sólo ha crecido un 0,9% anual frente a un fuerte crecimiento del PIB en torno al 3% anual hasta 2008, lo que se traduce en una reducción de la intensidad energética (consumo de energía final/PIB) del 12% en el periodo 2000-2009.

Esta mejora se extiende a todos los grandes sectores agregados (industria, servicios, transporte, primario), excepto al sector residencial, cuya intensidad aumenta.

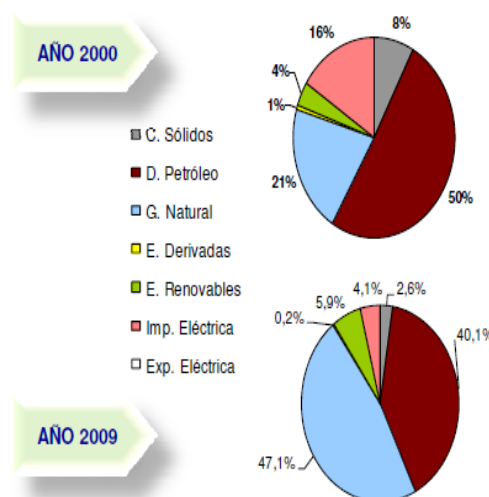
Los avances en el sector energético han redundado en la mejora de la competitividad de la industria (y de la actividad económica en general) y, en la misma medida, han contribuido -como se indica a continuación- a reducir las emisiones de GEI. Sin embargo, el problema de la sustitución de las energías fósiles - o lo que es lo mismo, el avance hacia una economía baja en carbono- subsiste en toda su dimensión

Estructura del consumo energético sectorial (2009)



Fuente: Elaboración propia. EVE

Evolución de la estructura de la demanda energética por tipo de energía



Fuente: Elaboración propia. EVE



El País Vasco carece de recursos energéticos importantes

En efecto, aunque el País Vasco se autoabastece de manera creciente en energía eléctrica, carece de recursos propios relevantes: las energías renovables sólo representan 5,9% del consumo final, equivalente a 435 kteps (4% en 2000), procedente del aprovechamiento de la biomasa, la energía hidroeléctrica y, más recientemente, las energías eólica y solar.

La generación interior de electricidad se basa en las plantas de ciclos combinados y la cogeneración (que utilizan sobre todo gas natural y, en menor medida, biomasa como input energético primario), y en las energías renovables.

Doble riesgo: la inestabilidad del suministro de combustibles de origen fósil

Aunque el gas natural suponga una mejora clara frente a los derivados del petróleo en cuanto a eficiencia energética y emisiones, por su origen, se sitúa igualmente entre las energías fósiles por lo que en una perspectiva a largo plazo no pasa de ser una fuente energética de transición en la senda hacia una economía baja en carbono.

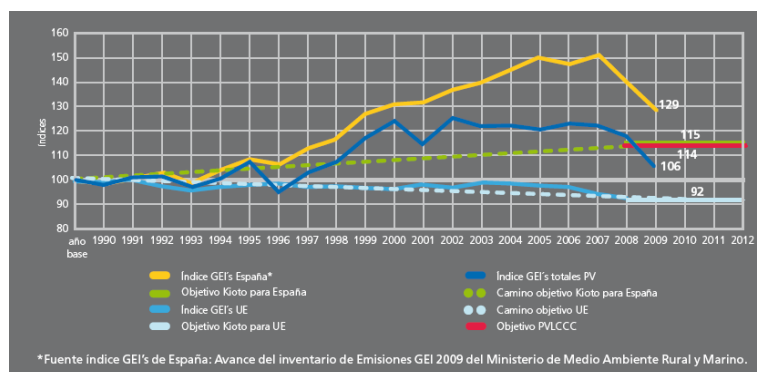
Convergen así dos riesgos a largo plazo: la inestabilidad (económica y política) del suministro de combustibles de origen fósil

El precio del crudo de petróleo alcanzó un pico cercano a los 135 US\$ por barril Brent en 2008 desde los 20 \$ de 2001. Tras la drástica caída en 2009 se ha recuperado hasta los 92 \$ en 2010.

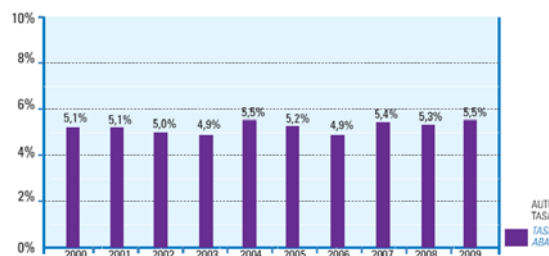
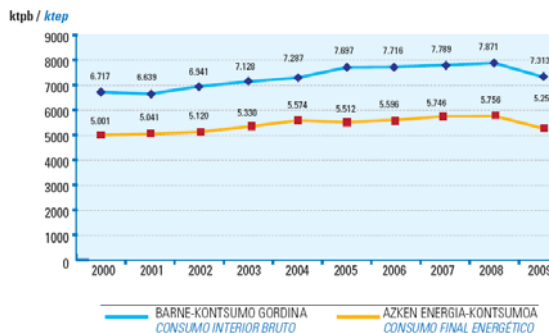
...y la contribución al cambio climático por emisiones de GEI

...y la contribución al cambio climático por emisiones de GEI

Evolución de emisiones GEI en el País Vasco, Unión Europea y España 1990-2009



La trayectoria de las emisiones desde 1990 muestra su estrecha relación con la evolución del PIB hasta 2002, en que, tras alcanzar el pico, se estabilizan con pequeñas variaciones en torno a 26 MT durante los 5 años siguientes.



Si bien se ha iniciado un desacoplamiento a partir de 2002

La lucha contra ambos riesgos pasa por la reducción del consumo energético y la utilización de fuentes energéticas renovables

Pero el objetivo último de llegar a una economía baja o eventualmente libre de carbono

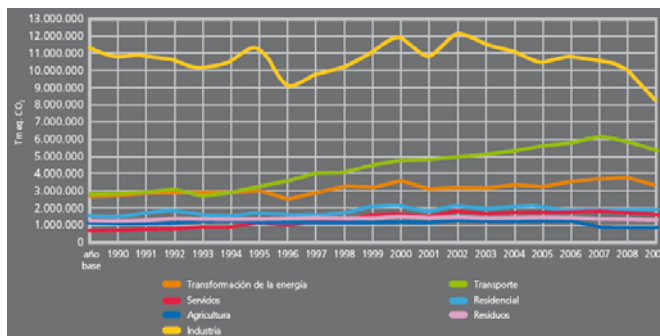
Existiendo un papel destacado para la ciudadanía

Coincidiendo con el inicio de la crisis vigente, descienden ya claramente en 2008 (a 25,3) y, de manera mucho más pronunciada, en 2009 (22,6 MT CO₂e). Esta trayectoria permite deducir que se ha producido un importante desacoplamiento en la evolución de las dos variables desde 2002

Pero no hay lugar para la complacencia, ya que a pesar de que la tendencia evoluciona en la dirección correcta:

- (i) los descensos de 2008 y 2009 pueden desaparecer al término de la recesión económica;
- (ii) en todo caso se trata de un primer paso para llegar a la meta más ambiciosa fijada por la Unión Europea para 2020 (reducción de un 20% sobre los niveles de 1990, esto es, no superar los 17,1 MT de CO₂e o -si se dan las condiciones internacionales adecuadas- no superar los 15,0 MT); y
- (iii) eventualmente se precisa llegar a reducciones globales (a escala del planeta) del orden del 50% para conseguir que el calentamiento global del planeta no supere los 2º de media para finales del siglo XXI

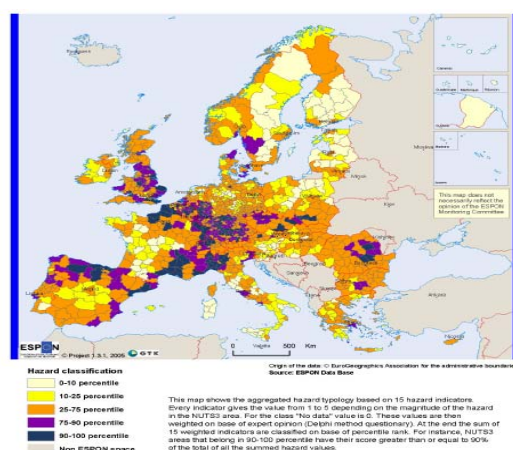
Emisiones de GEI por sectores finales 1990-2009



El sector energético es la principal fuente de emisiones (40%). Pero si se traslada su cuota a los sectores demandantes de energía, entonces son Industria (37%), Transportes (23%) y Residencial y Servicios (22%) los principales emisores.

La ciudadanía desempeña un papel destacado en la generación de emisiones, a continuación de la industria, ya que es agente en el sector residencial (8%), en el transporte por vehículo privado (14%) y en la generación de residuos (6%).

Aunque eventualmente se logre el consenso internacional necesario para mitigar los efectos del **cambio climático**, subsiste la necesidad de **adaptarse al cambio inevitable**. Los cambios que se están produciendo ya en el clima son indiscutibles y es previsible que en el futuro se acentúen incluso en los escenarios de emisiones más favorables. Aunque existen grandes incertidumbres en la valoración del riesgo que estos cambios puedan suponer para Euskadi, hay que considerar los posibles impactos sobre los distintos sectores socioeconómicos y naturales.



Map 1. Aggregated hazards



El medio natural, el paisaje y la biodiversidad se han visto fuertemente impactados por el desarrollo industrial y urbanístico

La vivienda ocupa suelo, consume recursos y genera residuos

El acceso a la vivienda constituye un problema social importante

3.4 Ordenación y uso del territorio. Biodiversidad y patrimonio natural

Lugar aparte entre los recursos naturales merece el tratamiento del suelo, el medio natural, el paisaje y la biodiversidad que también históricamente se han visto impactados por el desarrollo desordenado y poco respetuoso de la ocupación urbana, la contaminación de suelos industriales y la construcción de infraestructuras.

La artificialización el suelo avanza como consecuencia de un planeamiento urbanístico que no valora suficientemente su carácter de recurso escaso e idiosincrático

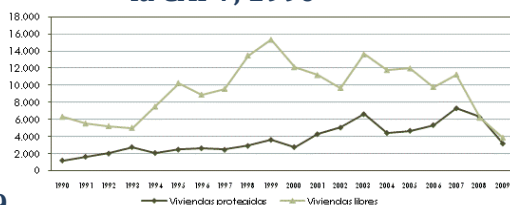
Aunque el suelo artificializado no supera el 8% de la superficie total de la CAPV, la ocupación progresiva puede ser relativamente importante. En el trienio 2006-2008 se superaron las 1.060 Ha, un incremento del 1,9% sobre la ocupación anterior.

La vivienda

El sector residencial plantea importantes cuestiones de sostenibilidad como consumidor de recursos escasos -suelo y energía- y como generador de residuos a lo largo de todo el ciclo de vida de la vivienda.

Pero además desempeña un papel importante en la sostenibilidad social, ya que cubre una necesidad básica de las personas: el acceso a una vivienda digna, cuya accesibilidad resulta cada vez más costosa.

Evolución de la edificación de vivienda en la CAPV, 1990-



2009

Años de salario íntegro requeridos para la compra de vivienda*, 1997-



2008

El País Vasco cuenta con cerca de un millón de viviendas, un tercio de ellas con antigüedad superior a los 50 años.

El parque de vivienda experimentó en el período 2001-2006 un crecimiento medio de 20.486 viviendas anuales, frente a aproximadamente 10.000 viviendas en los diez años anteriores. Se da la paradoja de que la población se estanca, el parque construido crece y, sin embargo, el acceso a la primera vivienda sigue constituyendo un problema económico de primera magnitud para la emancipación de la juventud y la formación de nuevas unidades de convivencia.

Estos datos sugieren la existencia de un desajuste entre demanda y la oferta, que la Encuesta de necesidades y demanda de vivienda cifraba en 75.000 viviendas para primer acceso y 20.000 viviendas como demanda de cambio, en 2008.



Distintas tipologías de familias y situaciones demandan diversidad en la oferta

Y es que los cambios en la tipología de unidades convivenciales (prolongación de la vida de las personas, aumento de las familias monoparentales o de personas solas, etc.) han dado lugar a una reducción sustancial del número de personas por vivienda principal, lo que, a igualdad de población total, se traduce en un aumento de la demanda de viviendas. Por lo mismo, las necesidades en cuanto a la tipología de vivienda son mucho más diversas.

Prioridad a la rehabilitación y ocupación del parque construido

La política de facilitación del acceso a la vivienda se ha centrado tradicionalmente en la **promoción** de la **construcción** de viviendas con algún régimen de **protección** y, más recientemente, en la promoción de formas alternativas a la propiedad (alquiler, alojamientos dotacionales).

También en los últimos años se está dando más relevancia a actuaciones sobre el parque ya construido, incidiendo en políticas de apoyo a la **rehabilitación** (con un énfasis reciente en la rehabilitación energética) y sobre el parque de viviendas vacantes, incentivando su salida al mercado mediante sistemas de protección al régimen de **alquiler**

El Plan Director de Vivienda para el período 2010-2013 otorga mayor prioridad a la Regeneración Urbana que los precedentes, pasando de un enfoque individual a otro colectivo o de barrio, en una apuesta por la **ciudad compacta** frente al crecimiento únicamente expansivo de los últimos años.

Patrimonio natural y biodiversidad

La superficie forestal es muy notable en el País Vasco

Las infraestructuras reducen y fragmentan la superficie de hábitats naturales, creando barreras para el desplazamiento y la supervivencia de las especies

- *42 especies de fauna vertebrada de las aproximadamente 400 existentes y 44 de flora vascular de las cerca de 3.000 especies existentes se encuentran en situación de grave amenaza, en particular las especies ligadas a hábitats acuáticos*

... pero los bosques originales son masas fraccionadas y distantes

La mancha forestal tiene una extensión muy notable en el País Vasco pero los bosques originales están formados por masas fraccionadas y distantes

- *La masa forestal del País Vasco (396.701 Ha) cubre 55% de la superficie total de la CAPV, una proporción que destaca en la Unión Europea, y va en aumento.*
- *También está aumentando la superficie forestal autóctona, aunque con frecuencia los bosques atlánticos originales están formados por masas de pequeño tamaño y separadas por grandes distancias.*
- *La superficie forestal certificada ocupa 14% de la masa forestal total.*



*Gran extensión
de los espacios
protegidos*

Son igualmente amplias las áreas sujetas a algún régimen de protección

- Espacios Naturales Protegidos (ENP), de la Ley de Conservación de la naturaleza del País Vasco.
- Los espacios incluidos en la Red Europea Natura 2000, que comprende Zonas de especial protección para las aves (ZEPA) y Lugares de importancia comunitaria (LIC).

*Y actuaciones
de recupera-
ción*

y se están desarrollando diversas actuaciones de recuperación

- Se están regenerando humedales (59,6 Ha entre 2007 y 2009).
- Se apoya la agricultura ecológica, que apenas alcanza 0,6% de la superficie agrícola útil (1.350 Ha).
- 12% de la superficie agraria útil se ha acogido a medidas agroambientales relacionadas con la protección de la biodiversidad.



3.5 Movilidad e infraestructuras y modos de transporte

La movilidad es clave en toda estrategia de sostenibilidad

El sistema productivo requiere infraestructuras ágiles

Las mercancías circulan por carretera con una bajísima participación del tren...

El modelo de ocupación del suelo, con la distribución de actividades residenciales, de trabajo y de servicios multiplica los desplazamientos

Con predominio creciente del automóvil

La movilidad sostenible es una pieza fundamental de todas las estrategias de sostenibilidad: por su incidencia económica en la competitividad de la producción (coste del servicio); por su incidencia ambiental al ser un ávido consumidor de suelo y de combustibles de origen fósil (34% del consumo pero 47% de la factura energética) y, por tanto, emisor importante de GEI (23% las emisiones); y por su incidencia social (accidentabilidad, estrés, consumo de tiempo).

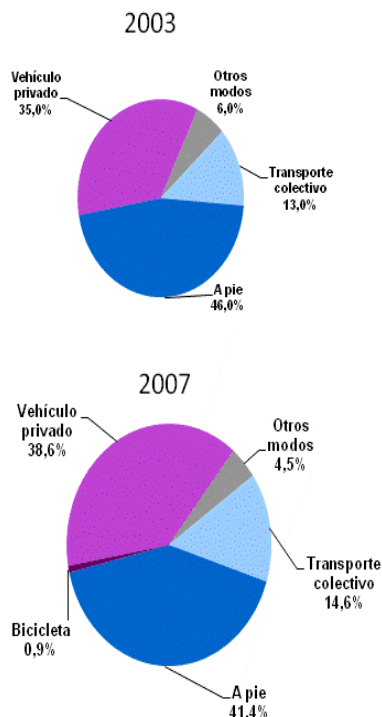
Ciertamente, el sistema productivo vasco requiere infraestructuras ágiles de comunicación ya que es netamente transformador e intermediario (importa productos que son transformados y nuevamente exportados).

- La dependencia del sistema productivo vasco frente a los mercados exteriores (España y extranjero) requiere un flujo continuo de mercancías con origen y destino en el País (vg., en 2006 se recibían 7.193 M toneladas-kilómetro de otras CCAA y se expedían 8.302. En transporte internacional se recibían 2.022 M de toneladas-kilómetro y se expedían 1.751).
- Su posición geográfica le convierte igualmente en uno de los dos principales pasos de tránsito entre la península y el resto del continente.
- El coste de construcción y mantenimiento es elevado debido a la orografía y la alta densidad urbana del territorio.

La carretera domina la movilidad de las **mercancías**, ya que 78% de ellas se desplazan por carretera, frente a un exiguo 3% por ferrocarril y el modo marítimo cobra una importante dimensión (19%) en desplazamientos externos.

Movilidad de personas en la CAPV

La movilidad de personas crece de la mano del vehículo privado:



- La mayor parte de los desplazamientos diarios se realiza a pie, seguido del automóvil y el transporte público, con una tendencia creciente del uso del automóvil.
- La expansión metropolitana de las actividades, de las infraestructuras y la dispersión residencial impulsan la movilidad externa al municipio. Los accesos a las capitales vascas muestran intensidades medias diarias que han aumentado casi tres puntos porcentuales entre 2003 y 2007.
- Fuera de los límites comarcales el automóvil absorbe entre el 74% y el 88% de los viajes.
- La movilidad a larga distancia está dominada por el automóvil y el avión.



Congestión del tráfico rodado...

siniestralidad

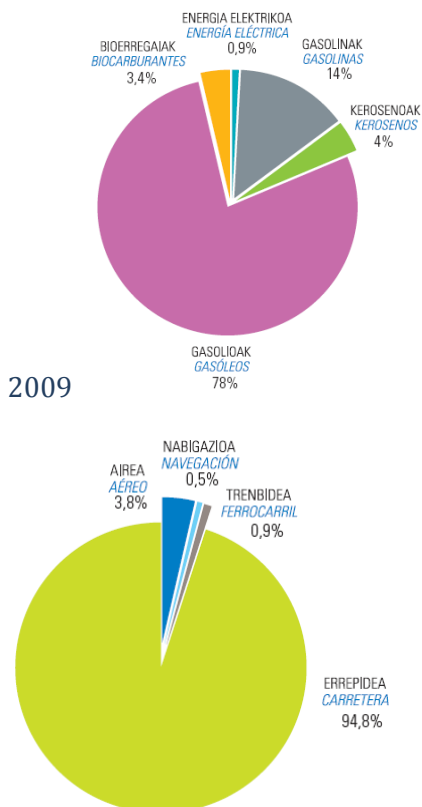
contaminación ambiental y acústica

Dependencia energética

Emisiones de CO2

Fraccionamiento de los hábitats naturales

Consumo energético del transporte



Las externalidades del transporte (impactos ambientales, sociales y económicos) son importantes.

Además de la ya citada dependencia energética y contribución a las emisiones de CO2, el transporte tiene repercusiones sobre la **salud** al incidir en

- La seguridad vial: en 2008 se registraron 12.654 accidentes con 84 personas muertas, 642 heridas graves y 6.449 con heridas leves.
- La calidad del aire
- Los niveles de ruido que afectan a la población
- La sedentarización de las personas

Y contribuye a la artificialización del suelo y al fraccionamiento de los hábitats naturales, que inciden negativamente en la biodiversidad.



3.6 El estado de bienestar

Valoración notable del nivel de vida y condiciones de salud

El envejecimiento de la población impacta en los sistemas de salud y servicios sociales.

Mayor número de personas dependientes

Aumento de las enfermedades crónicas

Mayor importancia de la prevención

Impacta en la financiación de los servicios y la viabilidad de las cuentas públicas.

Un elevado porcentaje de la ciudadanía vasca otorga una valoración de notable a su nivel de vida y condiciones de salud: la media sólo oscila entre 6,19 y 7,65 en los distintos grupos demográficos y socioprofesionales considerados. Las mayores diferencias se producen al considerar la clase social de la población de muestreo.

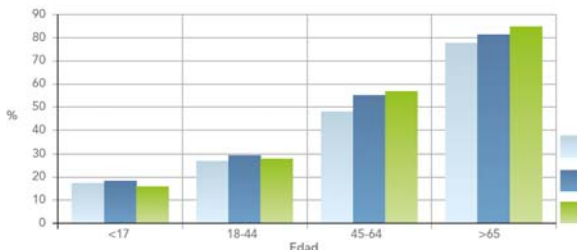
El envejecimiento de la población tendrá un impacto importante sobre los servicios demandados, así como sobre la sostenibilidad de las cuentas públicas. Los efectos sobre el sistema de pensiones públicas son evidentes, tanto por la reducción relativa del número de cotizantes como por el menor ratio entre años de cotización y años de percepción de derechos pasivos.

Aumento del gasto público en Sanidad y Servicios sociales. Horizonte 2030

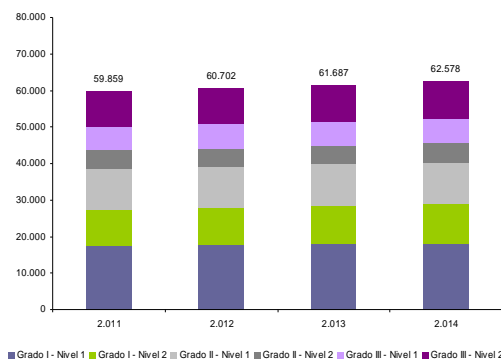


Consejo Asesor del Lehendakari para Asuntos Socioeconómicos, Demografía, Empleo y Formación en el Horizonte Euskadi 2030.

Evolución de pacientes con problemas crónicos según la edad 1997-2007



Personas de 6 y más años en hogares con dependencia en la CAPV. 2011-2014



Pero también hay un gran impacto sobre los servicios sociales, ya que la población dependiente aumenta, y la capacidad de prestar estos servicios en el seno de las familias disminuye (mayor movilidad y dispersión geográfica de sus integrantes, familias más pequeñas, integración plena en el mercado laboral y por tanto fin de los roles tradicionales preponderantemente asociados a la mujer).

Igualmente impacta la prolongación de la esperanza de vida en el sistema de salud, ya que cambia el perfil de los y las pacientes, con un aumento de las enfermedades crónicas y una mayor relevancia de los sistemas preventivos y de seguimiento domiciliario sobre el tratamiento hospitalario.

Teniendo en cuenta, además, la ampliación de los niveles de atención y cobertura, el coste de la sanidad y de los servicios sociales en el País Vasco tendría que incrementarse 3 puntos sobre el PIB para el año 2020 desde el 8,4% de 2010 hasta el 11,2%+12,1% y eventualmente otros 3, como mínimo, en la década siguiente. De ese importe algo más de un tercio (38%) sería imputable a Servicios Sociales y el resto a Sanidad.



La desigualdad creciente en las rentas y en las oportunidades socioprofesionales pondría en riesgo la sostenibilidad del sistema.

Se ha logrado un avance considerable hacia una sociedad de bienestar cohesionada en Euskadi

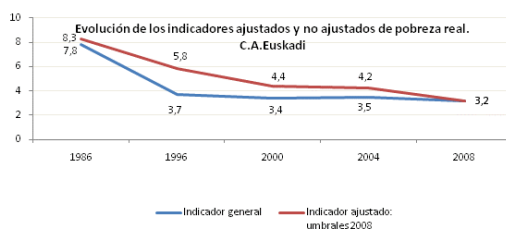
La pobreza se resiste a desaparecer por completo de Euskadi.

El mercado de trabajo es claramente una debilidad de nuestro sistema

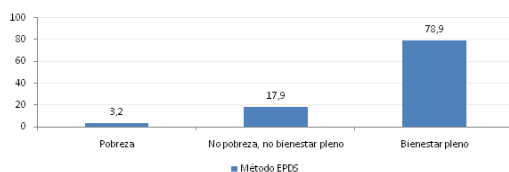
3.7. Cohesión y solidaridad social

El sistema económico de mercado genera procesos de acumulación (de rentas, recursos) que dependiendo de la distribución inicial y las rigideces existentes, llevan a distribuciones de renta desequilibradas. Los países occidentales desarrollados, y Euskadi entre ellos, cuentan con sistemas de protección tendentes precisamente a corregir los desequilibrios y situaciones de desigualdad estructural y coyuntural. Por otro lado, con su dependencia de las fuerzas del mercado, se tiene el riesgo de expulsar del mismo a las personas y colectivos que, por un cúmulo de motivos, no reúnen los requisitos de empleabilidad exigidos dando lugar a un círculo vicioso de pobreza y exclusión.

Evolución del indicador de pobreza real 1986-2008



Indicadores de pobreza, ausencia de bienestar y bienestar real



El avance hacia una sociedad de bienestar en Euskadi ha sido evidente en las últimas décadas. La incidencia de la pobreza real no ha dejado de caer desde mediados de los años 80

El proceso de crecimiento general del nivel de vida no ha generado situaciones de desigualdad creciente, sino que ha contribuido a aumentar la sostenibilidad social del sistema

A la vista de los resultados, las políticas seguidas en el País Vasco han resultado acertadas para compensar la desigualdad y división social.

Pero hay límites en este proceso. La pobreza se resiste a desaparecer por completo de Euskadi.

La crisis económica actual está poniendo en tela de juicio el futuro del modelo de Estado de Bienestar y la aplicación en los próximos años de programas tales como el de garantía de ingresos

Las nuevas generaciones de jóvenes retrasan su emancipación, entre otros motivos por la precariedad laboral.

El mercado de trabajo es claramente una debilidad de nuestro sistema. Para seguir avanzando y consolidar el nivel de bienestar es preciso mejorar la calidad del trabajo y su nivel de remuneración. Esto no se conseguirá a menos que los empleos se generen en sectores de alto valor añadido.

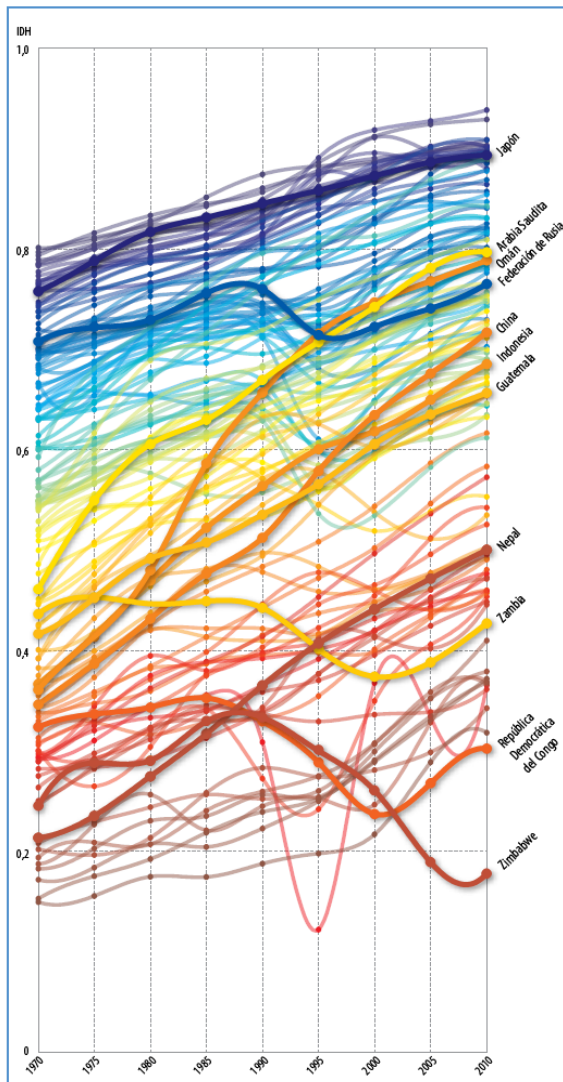
La crisis, por su parte, ha incidido con particular gravedad en la inmigración extranjera, contribuyendo a la aparición de nuevas formas de pobreza y precariedad.



Desarrollo y cooperación internacional

Una década después en medio de una crisis económica mundial, de un aumento de la preocupación por las hambrunas, la escasez de agua y la aceleración del cambio climático representan nuevos retos y desafíos en términos del desarrollo humano sostenible.

A nivel internacional, los objetivos del Milenio están lejos de alcanzarse



La actual agenda internacional de desarrollo del Gobierno Vasco se guía por el cumplimiento de las metas y objetivos de desarrollo del milenio planteados en el año 2000, con los que se identifica plenamente, asumiendo el desarrollo humano sostenible como eje central de sus actuaciones de cooperación. El octavo Objetivo reconoce la responsabilidad conjunta de los países en desarrollo y de los países desarrollados, sobre la base de una alianza mundial.

El ejecutivo autonómico ha aportado 0,49% de su presupuesto (2010) a proyectos de colaboración al desarrollo internacional a través de proyectos del FOCAD, Intervenciones de Acción Humanitaria y becas y convenios.

Esta financiación se completa con la que buen número de ayuntamientos, así como las Diputaciones Forales, dedica por su lado a los mismos u otros proyectos de desarrollo. No es arriesgado concluir, sin embargo, que el conjunto de ayudas está lejos de alcanzar el 0,7% sobre el PIB propuesto como ayuda a los países en desarrollo.



3.8 Cultura y sociedad

La identidad vasca y el euskera son activos valiosos en un mundo globalizado.

No se ha logrado aún consenso sobre la identidad

Normalización de uso del euskera

La inmigración extranjera, un fenómeno reciente

Propuesta: Hacer de Euskadi el «referente en innovación en el año 2030»

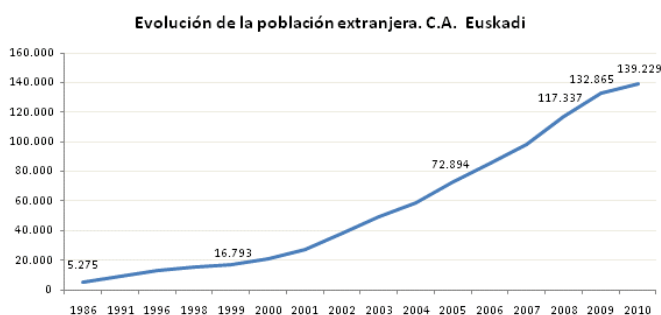
Ética de mínimos

Sensibilidad creciente hacia el desarrollo sostenible como prioridad

La identidad vasca y el euskera son activos valiosos en un mundo globalizado con tendencia a la uniformización cultural. La identidad vasca, abierta, renovada y compartida, es el resultado de un proceso en construcción permanente que debe construirse desde lo que une a toda la ciudadanía, desde el respeto a la diferencia y al patrimonio y memoria colectiva para ser motor de la cohesión social y del desarrollo democrático.

No se ha alcanzado un consenso sobre lo que caracteriza la identidad vasca lo que dificulta que desempeñe el asignado motor de la cohesión social y del desarrollo democrático.

Por otro lado, persiste un déficit de implantación social (normalización del uso) del euskera.



Una de las diferencias recientes proviene de la dimensión que ha adquirido la inmigración extranjera, que ha pasado de representar un 0,2% en 1986 a un 6,4% en 2010.

La adaptación a los nuevos desafíos requiere que la sociedad vasca se convierta en un referente mundial en innovación.

Una sociedad innovadora es una sociedad abierta al aprendizaje, capaz de cuestionar sus certezas, evidencias y rutinas, y de afrontar el efecto desestabilizador que todo ello supone.

Para lo que se precisa desarrollar una serie de valores instrumentales:

- *El Conocimiento, como el recurso clave, la principal materia prima.*
- *La Cooperación, filosofía sobre la que se asienta el trabajo y las relaciones entre agentes sociales.*
- *Apertura al cambio, como la actitud necesaria para aplicar el conocimiento adquirido y desarrollar nuevo conocimiento.*
- *La Globalización, es decir, mentalidad y visión para actuar en un entorno global.*

Todo ello necesita un sustrato y una ética de convivencia, tolerancia mutua y construcción social que podríamos denominar de «**Ética de mínimos**» ya que vivimos tiempos en los que la diversidad de las personas nos lleva a distintas interpretaciones del mundo y nuestro paso por él.

Y, como parecen reflejar las encuestas, un actitud crecientemente sensible hacia el desarrollo sostenible como prioridad.



3.9. Gobernanza

La complejidad e interrelación crecientes de los problemas que acucian a nuestra sociedad requiere una revisión de los modos actuales de gobernanza

Una nueva gobernanza para problemas más complejos

- Por la dimensión transnacional de la mayoría de los desafíos de sostenibilidad de las sociedades modernas.
- Por la superposición de administraciones confluyentes, desde las locales a las europeas y, en algunos casos, mundiales.
- Por la complejidad de las soluciones (por la dimensión económica, tecnológica o institucional), que requiere conjugar múltiples intereses de los diversos agentes implicados.
- Por el protagonismo creciente que le corresponde y reclama la ciudadanía en la resolución de los problemas.

Mayor participación de la ciudadanía y grupos de interés

Esto requiere más eficacia y calidad del servicio en las Administraciones, avanzando en la simplificación y en el uso de las tecnologías de información y comunicación, dando más participación a la ciudadanía y los grupos de interés en los procesos de elaboración y evaluación de programas.

Paralelamente es necesario simplificar los costes de una Administración pública multinivel replanteando las distribuciones competenciales y la colaboración público-privada en la gestión del conjunto de necesidades sociales.

Una ciudadanía en principio satisfecha con su Administración

La ciudadanía, no obstante, valora positivamente su Administración, en particular las instancias más cercanas (69% está bastante o muy satisfecha con sus Ayuntamientos, 57% con su Diputación y 52% con el Gobierno Vasco). También hace un uso creciente de las tecnologías de información y comunicación, tanto en su vida general como en sus relaciones con las Administraciones.

Las opiniones sobre los servicios públicos utilizados son también positivas, sobre todo los que se usan más ampliamente, como los sanitarios y educación.

Pero que le exige mejoras

A pesar de ello, la mayoría de la ciudadanía tiene mejor imagen del sector privado que del sector público en lo tocante a calidad del servicio, burocracia, profesionalidad, innovación, motivación laboral, buena organización, eficacia y preocupación por la satisfacción de la ciudadanía. La Administración Pública sólo destaca frente a la privada en preocupación por la igualdad y posibilidad de participación.

La mayoría de la población cree que hay duplicidad de competencias entre las instituciones y que la coordinación entre los niveles administrativos funciona mal.



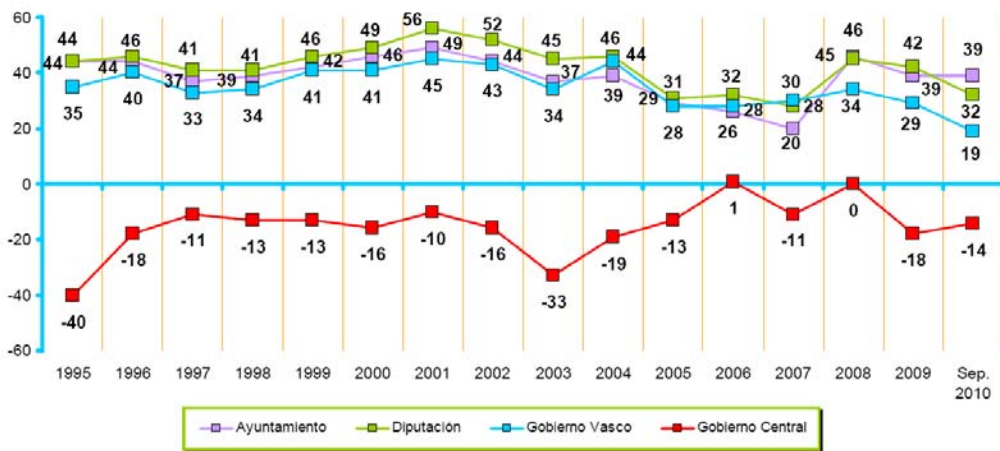
Que sin embargo recela del sistema fiscal ya que cree que recibe menos de lo que da...

El contribuyente medio opina mayoritariamente que recibe menos de lo que paga (51%) o justamente lo que paga (33%). Por ello sólo un 17% se muestra favorable a pagar más impuestos para mejorar la prestación de servicios sociales.

La mayoría (50%) considera que ya se pagan muchos impuestos en el País Vasco y que no hay justicia fiscal (porque no pagan más quienes más tienen y por la existencia de un fraude fiscal importante que la Administración no combate adecuadamente).

Frente a una hipótesis de restricción presupuestaria, Sanidad y Educación son las áreas más sensibles frente a posibles recortes.

Balance de satisfacción ciudadana con las Administraciones Públicas



Fuente: Gobierno Vasco, Gabinete de prospección sociológica, *Sociómetro vasco 43: Políticas públicas*, octubre 2010. El balance mide la diferencia entre el porcentaje de satisfechos (bastante o mucho) e insatisfechos (bastante o mucho).



4 Conclusiones: Sostenibilidad del modelo productivo, ambiental y social de Euskadi: Nuestros desafíos

Como se ha indicado al inicio de este **resumen ejecutivo**, nuestro sistema se enfrenta a **tres grandes amenazas** que, a falta de una respuesta adecuada, llevarán *de forma gradual pero inexorable* al agotamiento del sistema de bienestar que con razonable éxito está funcionando hasta ahora:

Tres grandes amenazas comunes a todos los países del mundo

pero que requieren respuestas específicas

y que se traducen en nueve desafíos específicos para la sociedad vasca

Cambio del modelo energético

Econinnovación radical

- La primera tiene que ver con el agotamiento de unos **recursos escasos** (energía, otras materias primas, alimentos, agua) y **cada vez más** disputados por un número creciente de países en los mercados mundiales, lo que obliga a redefinir las bases de **la competitividad** de nuestro tejido productivo en un mundo abierto y **globalizado**.
- La segunda amenaza, estrechamente ligada al modelo energético vigente, es el **cambio climático**, cuya mitigación requiere un cambio radical del modelo energético basado en energías fósiles pero que en todo caso producirá efectos a los que habrá que adaptarse en determinados ámbitos (agricultura, infraestructuras costeras...), más allá del horizonte 2020, y de manera general por la ocurrencia más frecuente de fenómenos atmosféricos extremos (mayores riesgos de inundaciones...).
- La tercera tiene que ver con **nuestra evolución demográfica** que nos aboca a una situación estacionaria y eventualmente, más allá también del 2020, regresiva del volumen de población.

Se trata, además de amenazas que compartimos con los demás países, pero que requieren de soluciones específicas por parte de cada uno.

De la interacción de estas tres grandes amenazas con nuestra realidad socioeconómica desglosamos como propuesta la formulación de nueve **desafíos de sostenibilidad del sistema socioeconómico vasco**, *entendiendo por desafíos* aquellas tendencias o pautas de evolución de nuestro modo o sistema de producción y vida que, de continuar su tendencia natural, pueden llevar a la ruptura (global, no local) del sistema (independientemente de cuál sea nuestra "visión" o meta a la que queramos llegar). Son los siguientes.

1. En primer lugar, resulta evidente que el **modelo energético** actual está recorriendo sus últimos peldaños hacia el agotamiento de un sistema basado en la energía fósil. Este agotamiento resulta *providencial* porque obliga a dar una respuesta definitiva a otro problema de dimensión planetaria (en su resolución), que es el **cambio climático** inducido por las emisiones de GEI, asociados en una inmensa parte a la combustión de las energías fósiles.
2. En segundo lugar el agotamiento a escala mundial de un buen número de **materias primas** multiplica la importancia de la eficiencia en el uso de los materiales.



Nuevos modelos de negocio competitivos y globales

Ambos desafíos requieren una nueva ola de innovación ecológica o **ecoinnovación** que (i) construya un sistema productivo bajo en carbono; (ii) potencie a ultranza el uso de las energías renovables; (iii) desmaterialice al máximo la actividad productiva. En el camino se pondrá término a numerosas actividades fabriles para gestionar de manera internacional y globalizada la cadena de producción de bienes y servicios.

3. Estos desafíos se ven reforzados por la **globalización de la competencia** en un doble sentido: (i) porque el número de países que compiten en el mercado mundial aumenta con la entrada de nuevos actores de gran tamaño y potencia; (ii) pero esa entrada supone un formidable incremento de demanda de energía y materias primas que acelera su proceso de agotamiento.

La globalización de la economía supone, no obstante, una enorme fuente de **oportunidades** (una ampliación de la demanda, no sólo de la oferta) pero obliga a redefinir los términos de nuestra competitividad. Nuestros productos, que ya eran competitivos a nivel mundial en una serie de segmentos, deben redefinirse para seguir siéndolo. Urge desarrollar nuevos productos, incorporar nuevas tecnologías, diseñar **nuevos modelos de negocio** en clave sostenible: ya no cabe *más de lo mismo*.

Alargamiento de la vida

4. Como desafío propio, aunque compartido con todos los países desarrollados, se plantea la respuesta a los **desafíos demográficos**: el aumento de la esperanza de vida, *mal llamado* envejecimiento demográfico, y la caída de la natalidad. Dos fenómenos conexos pero que preconizan acciones diferentes. El envejecimiento es, en sí mismo, un resultado positivo de la mejora de la calidad de vida, pero que produce un *inconveniente* nada desdeñable: el incremento de los años de dependencia económica y, en el peor de los casos, también personal. Eso implica un incremento de los costes de los servicios sociales ligados a la salud (aumento de las enfermedades crónicas) y a la dependencia personal. Más allá de la cuestión de los costes de los servicios sociales, el alargamiento de la vida genera oportunidades de negocio (nuevos productos, nuevos servicios), suscita reflexiones sobre el *envejecimiento activo* que permitan aprovechar recursos, capacidades y nuevas respuestas a las responsabilidades sociales

Aumento de la dependencia

Caída de la fecundidad

El segundo es también fruto del acceso al control de la natalidad, que se convierte en una opción personal de las mujeres y de sus parejas. Es algo positivo desde esta perspectiva, pero es negativo si la opción personal resulta de algún modo *impuesta* por la incapacidad de asumir la carga de la maternidad/paternidad por causa de obligaciones laborales o de otro tipo. Como también es negativo que la tasa de fecundidad vasca caiga desde hace años por debajo de la tasa de renovación demográfica. El hecho de que se encuentre también por debajo de la que se da en sociedades económicamente más avanzadas permite suponer que hay políticas de conciliación familiar que pueden corregir su deriva.

Conciliación familiar efectiva



Incorporación activa de la juventud a la sociedad y al mercado laboral

Declive de los valores instrumentales precisos para construir una sociedad innovadora

La caída de la tasa de natalidad plantea también un problema social ligado con la reposición de la población activa y la financiación de las cargas sociales y pasivas que obligará a hacerse nuevos planteamientos sobre la inmigración y la financiación de las citadas cargas.

5. Ligado con los cambios demográficos viene el desafío de la **incorporación de la población joven al mercado laboral** y su autonomía social. Resulta contradictorio que a pesar del estrechamiento de la pirámide poblacional el mercado de trabajo no esté en condiciones de ofrecer unas perspectivas de desarrollo profesional claras a las nuevas generaciones, cuyo nivel profesional es el más alto de nuestra historia. Un riesgo inmediato sería la posible fuga de talentos (jóvenes que busquen trabajo en otros países) o, lo que podría incluso ser más grave, la imposibilidad de recuperar jóvenes formados y con experiencia desarrollada en otros países.

Precariedad y subocupación son dos claras deficiencias del mercado de trabajo que generan frustración. La primera está relacionada con su regulación. La segunda, con la adecuación del sistema de enseñanza con los requerimientos del mercado de trabajo. Esta precariedad y el difícil acceso a una vivienda propia (en cualquier régimen de tenencia) limitan las posibilidades de vida autónoma de la juventud, cuya vida en el hogar familiar se prolonga mucho más que en las llamadas sociedades más avanzadas. Como resultado de todo ello, la renovación creativa, la innovación, el emprendedurismo y la movilidad pueden verse frenados o limitados.

6. El éxito material alcanzado en el conjunto de las décadas precedentes supone también un riesgo de pérdida de vitalidad y de **esterilización del conjunto de valores** que han servido para dar forma a esta sociedad: espíritu de iniciativa, solidaridad y justicia equitativa, honestidad en el trabajo desde un consenso ético compartido. Los nuevos desafíos reclaman ahora otros valores adicionales: pasión por el conocimiento como recurso clave; Cooperación como base sobre la que se asienta el trabajo y las relaciones entre los agentes sociales; Apertura al cambio para aplicar el conocimiento adquirido y desarrollar nuevo conocimiento y admisión de la Globalización, es decir, mentalidad y visión para actuar en un entorno global desde la realidad local.

Valores que son también necesarios para seguir manteniendo la cohesión social –con una mentalidad más abierta y tolerante para englobar una realidad social más diversa en culturas y actitudes personales- y evitar la dualización de la sociedad prestando apoyo a los colectivos en riesgo de exclusión, que, con la aceleración de los cambios sociales y la diversidad de las pautas tenderán a crecer.



Adaptación al cambio climático

Construcción de una gobernanza adecuada a los desafíos

Alianza internacional para el desarrollo

7. Como desafío no menor se incluye la necesidad de **adaptarse al cambio climático**. Si bien Euskadi no se encuentra entre las regiones más afectadas por el cambio climático inevitable, los escenarios a 2100 prevén cambios tanto en las temperaturas como en los regímenes de precipitación así como un ascenso del nivel del mar y el aumento de fenómenos extremos. Todo ello podrá tener impactos en la salud, la calidad del aire, los recursos hídricos, los medios agrícolas y naturales, la inundabilidad en cuencas fluviales y zonas costeras, y por tanto, en los sistemas socioeconómicos y naturales en general. En consecuencia procederá actuar entre otros aspectos desde la ordenación del territorio y el planeamiento, la gestión del medio natural y el reforzamiento de las infraestructuras costeras.
8. El cambio climático es un buen ejemplo de la transversalidad y la globalización de los problemas. Pero también lo es la integración creciente de los mercados y la necesidad de reforzar la presencia internacional, como la crisis financiera actual ha puesto de manifiesto. Frente a esta dimensión de los problemas, los gobiernos tradicionales son enormemente frágiles e inefectivos. Esto supone un reto para la **gobernanza** que exigen los nuevos desafíos, tanto a escala de las Administraciones Públicas como de las empresas y organismos sociales.

Fortalecimiento de la gobernanza para una era de gestión globalizada de los problemas prioritarios. Por otro lado, la nueva gobernanza tiene que dar cauce a una mucha mayor participación de la ciudadanía y los grupos de interés en los procesos de formulación de planes y gestión de proyectos.

9. Finalmente sigue vigente el desafío ya viejo de impulsar la cohesión y el desarrollo internacional, tanto para frenar las **desigualdades y la pobreza** como para desactivar los problemas y conflictos internacionales que pueden derivarse. Por solidaridad y hasta por *interés propio*, ya que las diferencias de vida seguirán impulsando movimientos demográficos no planificados.

La alianza internacional para el desarrollo, compromiso formulado en numerosos encuentros internacionales supone un reconocimiento directo de que el desarrollo de los pueblos más pobres de la tierra es también responsabilidad de los países desarrollados.